



**ГОДИШЊИ ПЛАН ПОСЛОВАЊА
„Национални парк Тара”д.о.о.
за 2026. годину**

Бајина Башта, фебруар 2026. године

САДРЖАЈ

1.	ОПШТИ ПОДАЦИ О ПРЕДУЗЕЋУ	2
2.	ОРГАНИ ДРУШТВА	3
3.	ЦИЉЕВИ ПРЕДУЗЕЋА ЗА 2026. ГОДИНУ	4
4.	КЉУЧНИ ПОКАЗАТЕЉИ УЧИНКА	5
5.	РИЗИЦИ	8
6.	АНАЛИЗА ПОСЛОВАЊА У ПРЕТХОДНИМ ГОДИНАМА	9
7.	БИЛАНС СТАЊА	10
8.	БИЛАНС УСПЕХА	17
9.	ТОКОВИ ГОТОВИНЕ	21
10.	ОБРАЗЛОЖЕЊЕ БИЛАНСА СТАЊА, БИЛАНСА УСПЕХА И ТОКОВА ГОТОВИНЕ	23
11.	ТРОШКОВИ ЗАПОСЛЕНИХ	24
12.	ДИНАМИКА ЗАПОСЛЕНИХ	26
13.	НАКНАДЕ ОРГАНА УПРАВЉАЊА И КОМИСИЈА	27
14.	ЗАРАДЕ	28
15.	ОБРАЗЛОЖЕЊЕ ЗАРАДЕ, НАКНАДЕ И ЗАПОСЛЕНИХ	30
16.	ПРИХОДИ ИЗ БУЏЕТА	31
17.	КРЕДИТНА ЗАДУЖЕНОСТ	33
18.	ИНВЕСТИЦИЈЕ	34

1. ОПШТИ ПОДАЦИ О ПРЕДУЗЕЋУ

Информације о друштву	
Назив друштва	"НАЦИОНАЛНИ ПАРК ТАРА" д.о.о.
Адреса друштва	Миленка Топаловића 3 Бајина Башта
Контакт телефон	31863644
Електронска адреса за пријем поште	pisarnica@nptara.rs
Интернет сајт друштва	www.nptara.rs
Основна делатност друштва	9104
Опис делатности друштва	Делатност ботаничких и зоолошких вртова и заштита природних вредности
Остале делатности друштва	Газдовање шумама; газдовање ловиштем; управљање риболовним подручјем; управљање грађевинским земљиштем које је пренето предузећу на коришћење
ПИБ	100760669
Матични број	7360355
Величина друштва	средње
Организација друштва	Двodomно

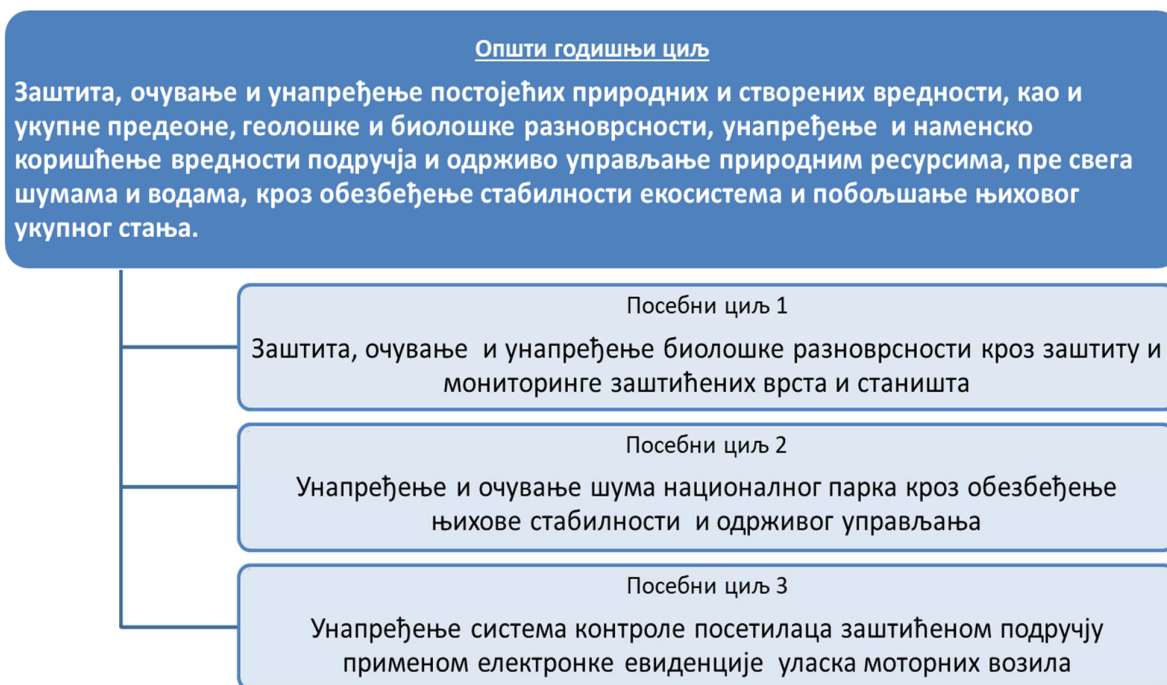
Власничка структура на дан 31.12.2025.*	
Назив акционара / чланова друштва	Процент власништва
Република Србија	100

2. ОРГАНИ ДРУШТВА

НАДЗОРНИ ОДБОР			
ИМЕ И ПРЕЗИМЕ	ПРЕДСЕДНИК / ЧЛАН / НЕЗАВИСНИ ЧЛАН	ОРГАН КОЈИ ЈЕ ДОНЕО ОДЛУКУ О ИЗБОРУ	БРОЈ И ДАТУМ ОДЛУКЕ
Предраг Петровић	Председник	Влада Републике Србије	24 број:119-5985/2023 13.07.2023.
Драган Ђурић	Члан	Влада Републике Србије	24 број:119-10656/2013 11.12.2013.
Слађана Милошевић	Члан	Влада Републике Србије	24 број:119-8542/2025 31.07.2025.
Игор Павловић	Члан	Влада Републике Србије	24 број:119-3649/2025 11.04.2025.
Дражен Мајсторовић	Члан	Влада Републике Србије	24 број: 119-5983/2023 13.07.2023.

ДИРЕКТОР		
ИМЕ И ПРЕЗИМЕ	ОРГАН КОЈИ ЈЕ ДОНЕО ОДЛУКУ	БРОЈ И ДАТУМ ОДЛУКЕ
Драгић Караклић	Влада Републике Србије	24.бр.119 -09677/2018 16.11.2018.

3. ЦИЉЕВИ ПРЕДУЗЕЋА ЗА 2026. ГОДИНУ



Образложење посебних циљева:

Општи циљ дефинисан је Дугорочним и средњорочним планом пословне стратегије и развоја ЈП "Национални парк Тара" Бајина Башта за период 2018-2027.година (сагласност Владе Републике Србије, решење 05 број 023-5731/2018, Службени гласник РС број 48/2018) и Планом управљања Националним парком Тара за период 2020-2029.година (сагласност Владе Републике Србије, решење 05 број 353-8787/2021). Наведени општи циљ дефинисан је и Програмом управљања Националним парком Тара за 2026. годину који је достављен на сагласност Министарству заштите животне средине. Заштита, очување и унапређење биолошке разноврсности кроз заштиту и мониторинг заштићених врста и станишта као основног обележја заштићеног подручја, у директој је вези са општим циљем. Такође, и други посебни циљ, унапређење и очување шума кроз планско управљање шумама у директној је вези са општим циљем. Трећи посебни циљ је приоритетни циљ у 2026.години, у контроли посетилаца који улазе у национални парк, што је значајно на заштиту и очување простора и заштићеног предела, а електронска наплата је значајна за обезбеђење стабилног система финансирања заштићеног подручја.

4. КЉУЧНИ ПОКАЗАТЕЉИ УЧИНКА

КЉУЧНИ ПОКАЗАТЕЉИ УЧИНКА ПОСЕБНИХ ЦИЉЕВА				
	Назив кључног показатеља учинка	Мерна јединица	Очекивана вредност на крају године	Методологија рачунања
Заштита, очување и унапређење биолошке разноврсности кроз заштиту и мониторинге заштићених врста и станишта	Стање праћених врста флоре	број	7	Планирани број мониторинга врста флоре: оморице, маховина, строго заштићених врста, орхидеја, различка, режухе и гљива
	Стање праћених врста фауне	број	8	Планирани број мониторинга врста фауне: медвед, П.скакавац, лептири, инсекти, птице, подземна фауна, водоземци и гмизавци
	Стање праћених станишта	број	4	Планирани број мониторинга станишта: станишта оморице, шумска станишта, ливадска и влажна станишта.
Унапређење и очување шума националног парка кроз обезбеђење њихове стабилности и одрживог управљања	Одрживо газдовање шумама- планско управљање - дознака	м3	40.295	На основу шумских основа планирана је годишња дознака стабала
	Планско коришћење шума - производња дрвних сортимената	м3	33.207	На основу извршене дознаке планирана је производња дрвних сортимената
Унапређење система контроле посетилаца заштићеном подручју применом електронке евиденције уласка моторних возила	Електронска евиденција уласка возила и посетилаца	динара	16.700.000	На основу оствареног броја возила и висине улазнице планиран је учинак

ОПШТИ ПОКАЗАТЕЉИ УЧИНКА ПОСЛОВАЊА

ОПШТИ ПОКАЗАТЕЉИ УЧИНКА ПОСЛОВАЊА				
	Назив општег показатеља учинка	Мерна јединица	Очекивана вредност на крају године	Методологија рачунања
Општи 	Процент учешћа зарада/накнада/осталих личних примања у пословним приходима	%	67.50	АОП 1016 / АОП 1001
	Процент учешћа зарада/накнада/осталих личних примања у пословним расходима	%	69.58	АОП 1016 / АОП 1013
	Процент учешћа зарада у пословним приходима	%	62.02	Рач 520+521 / АОП 1001
	Процент учешћа зарада у пословним расходима	%	63.79	Рач 520+521 / АОП 1013
	Процент учешћа прихода из буџета у укупним приходима	%	16,20	Укупни приходи из буџета / Укупни приходи *100
	Однос дуг - капитал у процентима	%	2.91	Укупан дуг / Укупан капитал *100
	Нето обртна средства	РСД	-10.969.000	Обртна средства - краткорочне обавезе
	Рацио задужености	%	2.75	Укупне обавезе / Укупна имовина

1. циљ:

Заштита, очување и унапређење биолошке разноврсности кроз заштиту и мониторинге заштићених врста и станишта, полази од основних вредности националног парка и потребе њихове заштите и очувања. Планирани су мониторинзи, односно праћење стања приоритетних биљака, животиња и станишта. Планирани број мониторинга врста флоре је седам: оморице, маховина, строго заштићених врста, орхидеја, различка, режухе и гљива. Планирани број мониторинга врста фауне је осам: медвед, Панчићев скакавац, лептири, инсекти, птице, подземна фауна, водоземци и гмизавци и планирани број мониторинга станишта је четири: станишта оморице, шумска станишта, ливадска и влажна станишта. Активност спроводе стручне службе предузећа уз ангажовање и стручних организација. Наведена активност, у највећој мери се спроводи из субвенција Министарства заштите животне средине. Показатељ учинка је утврђено стање флоре, фауне и станишта, након обављеног мониторинга.

2. циљ:

Унапређење и очување шума националног парка кроз обезбеђење њихове стабилности и одрживог управљања. Одрживо управљање подразумева планско газдовање шумама, на основу важећих основа газдовања шумама, планирана је годишња дознака стабала као мера неге, обнављања и коришћења и на основу ње планирана је и производња дрвних сортимената. Показатељи учинка је остварена производња дрвних сортимената и њихова евиденција у основама газдовања и бази података Управе за шуме (Министарство пољопривреде, шумарства и водопривреде).

3. циљ:

Унапређење система контроле посетилаца заштићеном подручју применом електронске евиденције уласка моторних возила је активност која је почела да се примењује коришћењем електронског софтвера. На основу оствареног броја улазака моторних возила на улазним капијама (две капије) и висине улазнице, планиран је учинак, односно висина средстава. Показатељ учинка је база електронске евиденције.

Општи показатељи учинка пословања:

Процент учешћа зарада, накнада зарада и осталих личних примања у пословним приходима и пословним расходима има тенденцију раста из године у годину услед повећања минималне цене рада.

Нето обртна средства су са предзнаком – из разлога планиране кредитне задужености по основу овердрафт кредита у 2026. години.

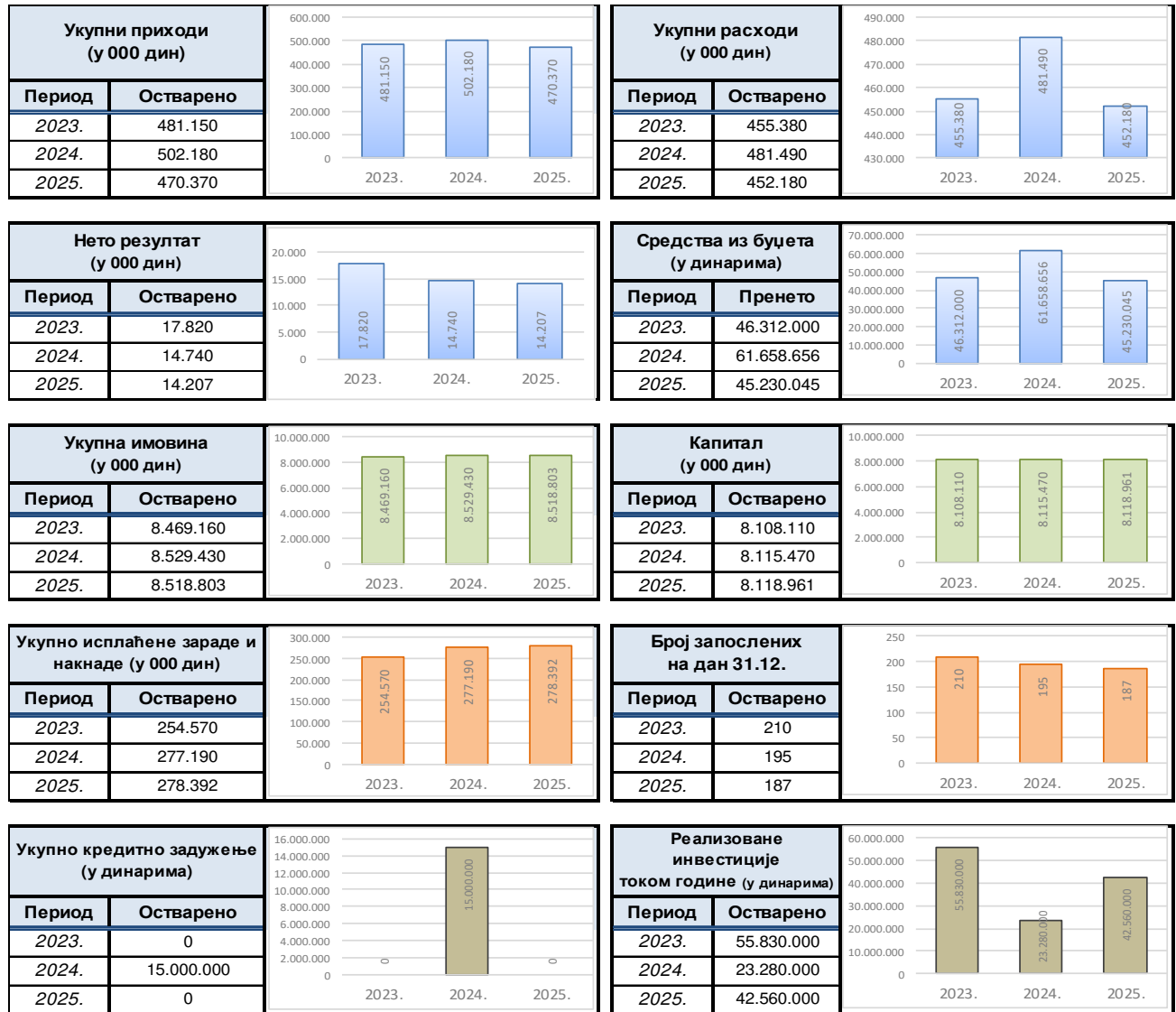
Рацио задужености и однос дуг/капитал указују на повољну структуру финансирања.

Зависност прихода из буџета је релативно ниска што указује да предузеће остварује већи део прихода из своје основне делатности.

5. РИЗИЦИ

Ризици за остварење општег годишњег и посебних циљева								
Ризик	Вероватноћа ризика (1)		Утицај ризика (2)		Укупно (3)		Процењен финансијски ефекат у случају настанка ризика (у 000 дин)	Мере којима се спречава појава ризика
	Избор	Вероватноћа	Избор	Утицај	3=1*2	Ефекат ризика		
Изостанак планираних субвенција за активности мониторинга флоре, фауне и станишта	1	Ниска вероватноћа	3	Висок утицај	3	Умерен ризик	1.000	Додатно ангажовање запослених стручних лица предузећа на планираним мониторинзима.
Неизвршење услуга сече и извоза дрвних сортимената од стране извођача радова	2	Умерена вероватноћа	2	Умерен утицај	4	Умерен ризик	15.000	Праћење производње од стране стручних служби, надзор и контрола динамике и рокова извршења
Кашњење у реализацији планова због неповољних временских услова	1	Ниска вероватноћа	1	Низак утицај	1	Низак ризик	1.000	Прераспоређивање запослених за рад у летњим временским и повољнијим теренским условима
Проблеми у електронској наплати уласка моторних возила - софтверске грешке	3	Висока вероватноћа	3	Висок утицај	9	Критичан ризик	10.000	Стално праћење система електронске наплате и ангажовање агенције на одржавању софтвера

6. АНАЛИЗА ПОСЛОВАЊА У ПРЕТХОДНИМ ГОДИНАМА



Уочава се тенденција смањења и укупних приход и укупних расхода у посматраном периоду. До смањења укупних прихода у 2025. години дошло је услед смањења вредности залиха, али је изовремено дошло и до рационализације расхода што је резултирало остварењем континуираног нето финансијског резултата. У исто време забележен је пад прилива средстава из буџета.

У 2025. години додатно је смањен број запослених док су расходи по основу исплаћених зарада наставили раст што указује на повећање просечних трошкова по запосленом у складу са законским променама и значајно утиче на структуру расхода и смањење финансијског резултата. Процент учешћа зарада у укупним приходима је растао из године у годину.

Укупна имовина и капитал су уједначени и то указују на очувану финансијску стабилност и вредност имовине предузећа.

Обавезе по основу овердрафт кредита измирене су у целости у 2025. години. Реализација инвестиција зависи од прилива средстава из буџета.

7. БИЛАНС СТАЊА

БИЛАНС СТАЊА						
Група рачуна, рачун	ПОЗИЦИЈА	АОП	Износ (у 000 динара)			
			План 31.03.2026.*	План 30.06.2026.*	План 30.09.2026.*	План 31.12.2026.*
1	2	3	4	5	6	7
	АКТИВА					
00	А. УПИСАНИ А НЕУПЛАЋЕНИ КАПИТАЛ	0001				
	Б. СТАЛНА ИМОВИНА (0003 + 0009 + 0017 + 0018 + 0028)	0002	8,421,628	8,425,668	8,437,478	8,459,488
01	I. НЕМАТЕРИЈАЛНА ИМОВИНА (0004 + 0005 + 0006 + 0007 + 0008)	0003	5,450	5,690	5,690	5,120
010	1. Улагања у развој	0004				
011, 012 и 014	2. Концесије, патенти, лиценце, робне и услужне марке, софтвер и остала нематеријална имовина	0005	5,450	5,690	5,690	5,120
013	3. Гудвил	0006				
015 и 016	4. Нематеријална имовина узета у лизинг и нематеријална имовина у припреми	0007				
017	5. Аванси за нематеријалну имовину	0008				
02	II. НЕКРЕТНИНЕ, ПОСТРОЈЕЊА И ОПРЕМА (0010 + 0011 + 0012 + 0013 + 0014 + 0015 + 0016)	0009	571,300	575,100	586,910	607,020
020, 021 и 022	1. Земљиште и грађевински објекти	0010	367,450	370,450	378,280	387,370
023	2. Постројења и опрема	0011	170,420	171,220	175,200	186,220
024	3. Инвестиционе некретнине	0012	33,430	33,430	33,430	33,430
025 и 027	4. Некретнине, постројења и опрема узети у лизинг и некретнине, постројења и опрема у припреми	0013				

„Национални парк Тара“ д.о.о. Бајина Башта

026 и 028	5. Остале некретнине, постројења и опрема и улагања на туђим некретнинама, постројењима и опреми	0014				
029 (део)	6. Аванси за некретнине, постројења и опрему у земљи	0015				
029 (део)	7. Аванси за некретнине, постројења и опрему у иностранству	0016				
03	III. БИОЛОШКА СРЕДСТВА	0017	7,844,878	7,844,878	7,844,878	7,847,348
04 и 05	IV. ДУГОРОЧНИ ФИНАНСИЈСКИ ПЛАСМАНИ И ДУГОРОЧНА ПОТРАЖИВАЊА (0019 + 0020 + 0021 + 0022 + 0023 + 0024 + 0025 + 0026 + 0027)	0018				
040 (део), 041 (део) и 042 (део)	1. Учешћа у капиталу правних лица (осим учешћа у капиталу која се вреднују методом учешћа)	0019				
040 (део), 041 (део), 042 (део)	2. Учешћа у капиталу која се вреднују методом учешћа	0020				
043, 050 (део) и 051 (део)	3. Дугорочни пласмани матичном, зависним и осталим повезаним лицима и дугорочна потраживања од тих лица у земљи	0021				
044, 050 (део), 051 (део)	4. Дугорочни пласмани матичном, зависним и осталим повезаним лицима и дугорочна потраживања од тих лица у иностранству	0022				
045 (део) и 053 (део)	5. Дугорочни пласмани (дати кредити и зајмови) у земљи	0023				
045 (део) и 053 (део)	6. Дугорочни пласмани (дати кредити и зајмови) у иностранству	0024				
046	7. Дугорочна финансијска улагања (хартије од вредности које се вреднују по амортизованој вредности)	0025				
047	8. Откупљене сопствене акције и откупљени сопствени удели	0026				
048, 052, 054, 055 и 056	9. Остали дугорочни финансијски пласмани и остала дугорочна потраживања	0027				
28 (део) осим 288	V. ДУГОРОЧНА АКТИВНА ВРЕМЕНСКА РАЗГРАНИЧЕЊА	0028				
288	В. ОДЛОЖЕНА ПОРЕСКА СРЕДСТВА	0029				

„Национални парк Тара“ д.о.о. Бајина Башта

	Г. ОБРТНА ИМОВИНА (0031 + 0037 + 0038 + 0044 + 0048 + 0057+ 0058)	0030	115,774	116,815	113,670	120,187
Класа 1, осим групе рачуна 14	I. ЗАЛИХЕ (0032 + 0033 + 0034 + 0035 + 0036)	0031	33,915	33,825	34,275	50,545
10	1. Материјал, резервни делови, алат и ситан инвентар	0032	4,420	3,800	3,720	5,400
11 и 12	2. Недовршена производња и готови производи	0033	27,445	27,445	27,445	42,145
13	3. Роба	0034	1,800	2,100	2,550	2,200
150, 152 и 154	4. Плаћени аванси за залихе и услуге у земљи	0035	250	480	560	800
151, 153 и 155	5. Плаћени аванси за залихе и услуге у иностранству	0036				
14	II. СТАЛНА ИМОВИНА КОЈА СЕ ДРЖИ ЗА ПРОДАЈУ И ПРЕСТАНАК ПОСЛОВАЊА	0037				
20	III. ПОТРАЖИВАЊА ПО ОСНОВУ ПРОДАЈЕ (0039 + 0040 + 0041 + 0042 + 0043)	0038	40,100	48,600	35,180	36,165
204	1. Потраживања од купаца у земљи	0039	40,100	48,600	35,180	36,165
205	2. Потраживања од купаца у иностранству	0040				
200 и 202	3. Потраживања од матичног, зависних и осталих повезаних лица у земљи	0041				
201 и 203	4. Потраживања од матичног, зависних и осталих повезаних лица у иностранству	0042				
206	5. Остала потраживања по основу продаје	0043				
21, 22 и 27	IV. ОСТАЛА КРАТКОРОЧНА ПОТРАЖИВАЊА (0045 + 0046 + 0047)	0044	20,840	20,200	18,350	19,800
21, 22 осим 223 и 224, и 27	1. Остала потраживања	0045	20,840	20,200	18,350	19,800
223	2. Потраживања за више плаћен порез на добитак	0046				
224	3. Потраживања по основу преплаћених осталих пореза и доприноса	0047				
23	V. КРАТКОРОЧНИ ФИНАНСИЈСКИ ПЛАСМАНИ (0049 + 0050 + 0051 + 0052 + 0053 + 0054 + 0055 + 0056)	0048	1,000	1,000	1,000	1,000

„Национални парк Тара“ д.о.о. Бајина Башта

230	1. Краткорочни кредити и пласмани - матично и зависна правна лица	0049				
231	2. Краткорочни кредити и пласмани - остала повезана правна лица	0050				
232, 234 (део)	3. Краткорочни кредити, зајмови и пласмани у земљи	0051	1,000	1,000	1,000	1,000
233, 234 (део)	4. Краткорочни кредити, зајмови и пласмани у иностранству	0052				
235	5. Хартије од вредности које се вреднују по амортизованој вредности	0053				
236 (део)	6. Финансијска средства која се вреднују по фер вредности кроз Биланс успеха	0054				
237	7. Откупљене сопствене акције и откупљени сопствени удели	0055				
236 (део), 238 и 239	8. Остали краткорочни финансијски пласмани	0056				
24	VI. ГОТОВИНА И ГОТОВИНСКИ ЕКВИВАЛЕНТИ	0057	19,919	13,190	24,865	11,477
28 (део), осим 288	VII. КРАТКОРОЧНА АКТИВНА ВРЕМЕНСКА РАЗГРАНИЧЕЊА	0058	0	0	0	1,200
	Д. УКУПНА АКТИВА = ПОСЛОВНА ИМОВИНА (0001 + 0002 + 0029 + 0030)	0059	8,537,402	8,542,483	8,551,148	8,579,675
88	Ђ. ВАНБИЛАНСНА АКТИВА	0060				
	ПАСИВА					
	А. КАПИТАЛ (0402 + 0403 + 0404 + 0405 + 0406 - 0407 + 0408 + 0411 - 0412) ≥ 0	0401	8,128,022	8,128,841	8,130,443	8,124,249
30, осим 306	I. ОСНОВНИ КАПИТАЛ	0402	7,949,672	7,949,672	7,949,672	7,949,672
31	II. УПИСАНИ А НЕУПЛАЋЕНИ КАПИТАЛ	0403				
306	III. ЕМИСИОНА ПРЕМИЈА	0404				
32	IV. РЕЗЕРВЕ	0405	122,037	122,037	122,037	129,140

„Национални парк Тара“ д.о.о. Бајина Башта

330 и потражни салдо рачуна 331, 332, 333, 334, 335, 336 и 337	V. ПОЗИТИВНЕ РЕВАЛОРИЗАЦИОНЕ РЕЗЕРВЕ И НЕРЕАЛИЗОВАНИ ДОБИЦИ ПО ОСНОВУ ФИНАНСИЈСКИХ СРЕДСТАВА И ДРУГИХ КОМПОНЕНТИ ОСТАЛОГ СВЕОБУХВАТНОГ РЕЗУЛТАТА	0406	9,780	9,780	9,780	12,100
дуговни салдо рачуна 331, 332, 333, 334, 335, 336 и 337	VI. НЕРЕАЛИЗОВАНИ ГУБИЦИ ПО ОСНОВУ ФИНАНСИЈСКИХ СРЕДСТАВА И ДРУГИХ КОМПОНЕНТИ ОСТАЛОГ СВЕОБУХВАТНОГ РЕЗУЛТАТА	0407				
34	VII. НЕРАСПОРЕЂЕНИ ДОБИТАК (0409 + 0410)	0408	46,533	47,352	48,954	33,337
340	1. Нераспоређени добитак ранијих година	0409	37,475	37,475	37,475	22,570
341	2. Нераспоређени добитак текуће године	0410	9,058	9,877	11,479	10,767
	VIII. УЧЕШЋА БЕЗ ПРАВА КОНТРОЛЕ	0411				
35	IX. ГУБИТАК (0413 + 0414)	0412				
350	1. Губитак ранијих година	0413				
351	2. Губитак текуће године	0414				
	Б. ДУГОРОЧНА РЕЗЕРВИСАЊА И ДУГОРОЧНЕ ОБАВЕЗЕ (0416 + 0420 + 0428)	0415	64,070	57,950	55,570	95,010
40	I. ДУГОРОЧНА РЕЗЕРВИСАЊА (0417+0418+0419)	0416				
404	1. Резервисања за накнаде и друге бенефиције запослених	0417	20,530	20,530	20,530	22,050
400	2. Резервисања за трошкове у гарантном року	0418				
40, осим 400 и 404	3. Остала дугорочна резервисања	0419	42,800	36,680	34,300	47,220
41	II. ДУГОРОЧНЕ ОБАВЕЗЕ (0421 + 0422 + 0423 + 0424 + 0425 + 0426 + 0427)	0420	740	740	740	25,740
410	1. Обавезе које се могу конвертовати у капитал	0421				
411 (део) и 412 (део)	2. Дугорочни кредити и остале дугорочне обавезе према матичном, зависним и осталим повезаним лицима у земљи	0422				

„Национални парк Тара“ д.о.о. Бајина Башта

411 (део) и 412 (део)	3. Дугорочни кредити и остале дугорочне обавезе према матичном, зависним и осталим повезаним лицима у иностранству	0423				
414 и 416 (део)	4. Дугорочни кредити, зајмови и обавезе по основу лизинга у земљи	0424	740	740	740	25,740
415 и 416 (део)	5. Дугорочни кредити, зајмови и обавезе по основу лизинга у иностранству	0425				
413	6. Обавезе по емитованим хартијама од вредности	0426				
419	7. Остале дугорочне обавезе	0427				
49 (део), осим 498 и 495 (део)	III. ДУГОРОЧНА ПАСИВНА ВРЕМЕНСКА РАЗГРАНИЧЕЊА	0428				
498	В. ОДЛОЖЕНЕ ПОРЕСКЕ ОБАВЕЗЕ	0429	7,860	7,860	7,860	10,200
495 (део)	Г. ДУГОРОЧНИ ОДЛОЖЕНИ ПРИХОДИ И ПРИМЉЕНЕ ДОНАЦИЈЕ	0430	217,995	226,215	216,400	219,060
	Д. КРАТКОРОЧНА РЕЗЕРВИСАЊА И КРАТКОРОЧНЕ ОБАВЕЗЕ (0432 + 0433 + 0441 + 0442 + 0449 + 0453 + 0454)	0431	119,455	121,617	140,875	131,156
467	I. КРАТКОРОЧНА РЕЗЕРВИСАЊА	0432				
42, осим 427	II. КРАТКОРОЧНЕ ФИНАНСИЈСКЕ ОБАВЕЗЕ (0434 + 0435 + 0436 + 0437 + 0438 + 0439 + 0440)	0433	15,000	15,000	15,000	14,000
420 (део) и 421 (део)	1. Обавезе по основу кредита према матичном, зависним и осталим повезаним лицима у земљи	0434				
420 (део) и 421 (део)	2. Обавезе по основу кредита према матичном, зависним и осталим повезаним лицима у иностранству	0435				
422 (део), 424 (део), 425 (део), и 429 (део)	3. Обавезе по основу кредита и зајмова од лица која нису домаће банке	0436	0	0	0	0
422 (део), 424 (део), 425 (део) и 429 (део)	4. Обавезе по основу кредита од домаћих банака	0437	15,000	15,000	15,000	14,000
423, 424 (део), 425 (део) и 429 (део)	5. Кредити, зајмови и обавезе из иностранства	0438				
426	6. Обавезе по краткорочним хартијама од вредности	0439				
428	7. Обавезе по основу финансијских деривата	0440				

„Национални парк Тара“ д.о.о. Бајина Башта

430	III. ПРИМЉЕНИ АВАНСИ, ДЕПОЗИТИ И КАУЦИЈЕ	0441	40,660	41,500	48,650	40,000
43, осим 430	IV. ОБАВЕЗЕ ИЗ ПОСЛОВАЊА (0443 + 0444 + 0445 + 0046 + 0447 + 0448)	0442	31,400	32,700	43,000	40,100
431 и 433	1. Обавезе према добављачима - матична, зависна правна лица и остала повезана лица у земљи	0443				
432 и 434	2. Обавезе према добављачима - матична, зависна правна лица и остала повезана лица у иностранству	0444				
435	3. Обавезе према добављачима у земљи	0445	31,400	32,700	43,000	40,100
436	4. Обавезе према добављачима у иностранству	0446				
439 (део)	5. Обавезе по меницама	0447				
439 (део)	6. Остале обавезе из пословања	0448				
44,45,46, осим 467, 47 и 48	V. ОСТАЛЕ КРАТКОРОЧНЕ ОБАВЕЗЕ (0450 + 0451 + 0452)	0449	32,395	32,417	34,225	34,106
44, 45 и 46 осим 467	1. Остале краткорочне обавезе	0450	25,885	26,795	26,685	26,800
47,48 осим 481	2. Обавезе по основу пореза на додату вредност и осталих јавних прихода	0451	6,340	5,430	7,330	7,100
481	3. Обавезе по основу пореза на добитак	0452	170	192	210	206
427	VI. ОБАВЕЗЕ ПО ОСНОВУ СРЕДСТАВА НАМЕЊЕНИХ ПРОДАЈИ И СРЕДСТАВА ПОСЛОВАЊА КОЈЕ ЈЕ ОБУСТАВЉЕНО	0453				
49 (део) осим 498	VII. КРАТКОРОЧНА ПАСИВНА ВРЕМЕНСКА РАЗГРАНИЧЕЊА	0454	0	0	0	2,950
	Ђ. ГУБИТАК ИЗНАД ВИСИНЕ КАПИТАЛА (0415 + 0429 + 0430 + 0431 - 0059) ≥ 0 = 0407 + 0412 - 0402 - 0403 - 0404 - 0405 - 0406 - 0408 - 0411) ≥ 0	0455				
	Е. УКУПНА ПАСИВА (0401 + 0415 + 0429 + 0430 + 0431 - 0455)	0456	8,537,402	8,542,483	8,551,148	8,579,675
89	Ж. ВАНБИЛАНСНА ПАСИВА	0457				

8. БИЛАНС УСПЕХА

БИЛАНС УСПЕХА						
Група рачуна, рачун	ПОЗИЦИЈА	АОП	Износ (у 000 динара)			
			План 01.01-31.03.2026.*	План 01.01-30.06.2026.*	План 01.01-30.09.2026*	План 01.01-31.12.2026.*
1	2	3	4	5	6	7
	А. ПОСЛОВНИ ПРИХОДИ (1002 + 1005 + 1008 + 1009 - 1010 + 1011 + 1012)	1001	119.465	239.870	365.765	504.530
60	I. ПРИХОДИ ОД ПРОДАЈЕ РОБЕ (1003 + 1004)	1002	250	680	1.330	1.660
600, 602 и 604	1. Приходи од продаје робе на домаћем тржишту	1003	250	680	1.330	1.660
601, 603 и 605	2. Приходи од продаје роба на иностраном тржишту	1004				
61	II. ПРИХОДИ ОД ПРОДАЈЕ ПРОИЗВОДА И УСЛУГА (1006 + 1007)	1005	70.760	165.200	267.500	361.600
610, 612 и 614	1. Приходи од продаје производа и услуга на домаћем тржишту	1006	70.760	165.200	267.500	361.600
611, 613 и 615	2. Приходи од продаје производа и услуга на иностраном тржишту	1007				
62	III. ПРИХОДИ ОД АКТИВИРАЊА УЧИНАКА И РОБЕ	1008	120	680	2.150	2.540
630	IV. ПОВЕЋАЊЕ ВРЕДНОСТИ ЗАЛИХА НЕДОВРШЕНИХ И ГОТОВИХ ПРОИЗВОДА	1009	0	0	0	14.700
631	V. СМАЊЕЊЕ ВРЕДНОСТИ ЗАЛИХА НЕДОВРШЕНИХ И ГОТОВИХ ПРОИЗВОДА	1010				
64 и 65	VI. ОСТАЛИ ПОСЛОВНИ ПРИХОДИ	1011	48.335	73.310	94.785	121.560
68, осим 683, 685 и 686	VII. ПРИХОДИ ОД УСКЛАЂИВАЊА ВРЕДНОСТИ ИМОВИНЕ (ОСИМ ФИНАНСИЈСКЕ)	1012	0	0	0	2.470

„Национални парк Тара“ д.о.о. Бајина Башта

	Б. ПОСЛОВНИ РАСХОДИ (1014 + 1015 + 1016 + 1020 + 1021 + 1022 + 1023 + 1024)	1013	106.494	223.938	345.848	490.501
50	I. НАБАВНА ВРЕДНОСТ ПРОДАТЕ РОБЕ	1014	250	680	1.330	1.660
51	II. ТРОШКОВИ МАТЕРИЈАЛА, ГОРИВА И ЕНЕРГИЈЕ	1015	11.120	25.350	42.800	55.742
52	III. ТРОШКОВИ ЗАРАДА, НАКНАДА ЗАРАДА И ОСТАЛИ ЛИЧНИ РАСХОДИ (1017 + 1018 + 1019)	1016	82.374	167.958	256.138	341.297
520	1. Трошкови зарада и накнада зарада	1017	65.815	134.501	203.177	271.752
521	2. Трошкови пореза и доприноса на зараде и накнаде зарада	1018	9.971	20.377	30.781	41.171
52, осим 520 и 521	3. Остали лични расходи и накнаде	1019	6.588	13.080	22.180	28.374
540	IV. ТРОШКОВИ АМОРТИЗАЦИЈЕ	1020	0	0	0	16.000
58, осим 583, 585 и 586	V. РАСХОДИ ОД УСКЛАЂИВАЊА ВРЕДНОСТИ ИМОВИНЕ (ОСИМ ФИНАНСИЈСКЕ)	1021				
53	VI. ТРОШКОВИ ПРОИЗВОДНИХ УСЛУГА	1022	7.350	15.650	24.700	30.612
54, осим 540	VII. ТРОШКОВИ РЕЗЕРВИСАЊА	1023	0	0	0	19.200
55	VIII. НЕМАТЕРИЈАЛНИ ТРОШКОВИ	1024	5.400	14.300	20.880	25.990
	В. ПОСЛОВНИ ДОБИТАК (1001 - 1013) ≥ 0	1025	12.971	15.932	19.917	14.029
	Г. ПОСЛОВНИ ГУБИТАК (1013 - 1001) ≥ 0	1026				
	Д. ФИНАНСИЈСКИ ПРИХОДИ (1028 + 1029 + 1030 + 1031)	1027	0	0	0	20
660 и 661	I. ФИНАНСИЈСКИ ПРИХОДИ ИЗ ОДНОСА СА МАТИЧНИМ, ЗАВИСНИМ И ОСТАЛИМ ПОВЕЗАНИМ ЛИЦИМА	1028				
662	II. ПРИХОДИ ОД КАМАТА	1029	0	0	0	20
663 и 664	III. ПОЗИТИВНЕ КРУСНЕ РАЗЛИКЕ И ПОЗИТИВНИ ЕФЕКТИ ВАЛУТНЕ КЛАУЗУЛЕ	1030				
665 и 669	IV. ОСТАЛИ ФИНАНСИЈСКИ ПРИХОДИ	1031				
	Ђ. ФИНАНСИЈСКИ РАСХОДИ (1033 + 1034 + 1035 + 1036)	1032	170	450	670	950

„Национални парк Тара“ д.о.о. Бајина Башта

560 и 561	I. ФИНАНСИЈСКИ РАСХОДИ ИЗ ОДНОСА СА МАТИЧНИМ, ЗАВИСНИМ И ОСТАЛИМ ПОВЕЗАНИМ ЛИЦИМА	1033				
562	II. РАСХОДИ КАМАТА	1034	170	450	670	950
563 и 564	III. НЕГАТИВНЕ КУРСНЕ РАЗЛИКЕ И НЕГАТИВНИ ЕФЕКТИ ВАЛУТНЕ КЛАУЗУЛЕ	1035				
565 и 569	IV. ОСТАЛИ ФИНАНСИЈСКИ РАСХОДИ	1036				
	Е. ДОБИТАК ИЗ ФИНАНСИРАЊА (1027 - 1032) ≥ 0	1037				
	Ж. ГУБИТАК ИЗ ФИНАНСИРАЊА (1032 - 1027) ≥ 0	1038	170	450	670	930
683, 685 и 686	З. ПРИХОДИ ОД УСКЛАЂИВАЊА ВРЕДНОСТИ ФИНАНСИЈСКЕ ИМОВИНЕ КОЈА СЕ ИСКАЗУЈЕ ПО ФЕР ВРЕДНОСТИ КРОЗ БИЛАНС УСПЕХА	1039				
583, 585 и 586	И. РАСХОДИ ОД УСКЛАЂИВАЊА ВРЕДНОСТИ ФИНАНСИЈСКЕ ИМОВИНЕ КОЈА СЕ ИСКАЗУЈЕ ПО ФЕР ВРЕДНОСТИ КРОЗ БИЛАНС УСПЕХА	1040				
67	J. ОСТАЛИ ПРИХОДИ	1041	130	420	680	4.800
57	K. ОСТАЛИ РАСХОДИ	1042	1.200	2.400	3.600	4.880
	Л. УКУПНИ ПРИХОДИ (1001 + 1027 + 1039 + 1041)	1043	119.595	240.290	366.445	509.350
	Љ. УКУПНИ РАСХОДИ (1013 + 1032 + 1040 + 1042)	1044	107.864	226.788	350.118	496.331
	М. ДОБИТАК ИЗ РЕДОВНОГ ПОСЛОВАЊА ПРЕ ОПОРЕЗИВАЊА (1043 - 1044) ≥ 0	1045	11.731	13.502	16.327	13.019
	Н. ГУБИТАК ИЗ РЕДОВНОГ ПОСЛОВАЊА ПРЕ ОПОРЕЗИВАЊА (1044 - 1043) ≥ 0	1046				
69-59	Њ. ПОЗИТИВАН НЕТО ЕФЕКАТ НА РЕЗУЛТАТ ПО ОСНОВУ ДОБИТКА ПОСЛОВАЊА КОЈЕ СЕ ОБУСТАВЉА, ПРОМЕНА РАЧУНОВОДСТВЕНИХ ПОЛИТИКА И ИСПРАВКИ ГРЕШАКА ИЗ РАНИЈИХ ПЕРИОДА	1047				
59- 69	О. НЕГАТИВАН НЕТО ЕФЕКАТ НА РЕЗУЛТАТ ПО ОСНОВУ ГУБИТКА ПОСЛОВАЊА КОЈЕ СЕ ОБУСТАВЉА, ПРОМЕНА РАЧУНОВОДСТВЕНИХ ПОЛИТИКА И ИСПРАВКИ ГРЕШАКА ИЗ РАНИЈИХ ПЕРИОДА	1048				

„Национални парк Тара“ д.о.о. Бајина Башта

	П. ДОБИТАК ПРЕ ОПОРЕЗИВАЊА (1045 - 1046 + 1047 - 1048) ≥ 0	1049	11.731	13.502	16.327	13.019
	Р. ГУБИТАК ПРЕ ОПОРЕЗИВАЊА (1046 - 1045 + 1048 - 1047) ≥ 0	1050				
	С. ПОРЕЗ НА ДОБИТАК		1.773	2.025	2.448	1.952
721	I. ПОРЕСКИ РАСХОД ПЕРИОДА	1051	900	1.600	2.400	300
722 дуг. салдо	II. ОДЛОЖЕНИ ПОРЕСКИХ РАСХОДИ ПЕРИОДА	1052				
722 пот. салдо	III. ОДЛОЖЕНИ ПОРЕСКИ ПРИХОДИ ПЕРИОДА	1053				
723	Т. ИСПЛАЋЕНА ЛИЧНА ПРИМАЊА ПОСЛОДАВЦА	1054				
	Ћ. НЕТО ДОБИТАК (1049 - 1050 - 1051 - 1052 + 1053 - 1054) ≥ 0	1055	9.058	9.877	11.479	10.767
	У. НЕТО ГУБИТАК (1050 - 1049 + 1051 + 1052 - 1053 + 1054) ≥ 0	1056				
	I. НЕТО ДОБИТАК КОЈИ ПРИПАДА УЧЕШЋИМА БЕЗ ПРАВА КОНТРОЛЕ	1057				
	II. НЕТО ДОБИТАК КОЈИ ПРИПАДА МАТИЧНОМ ПРАВНОМ ЛИЦУ	1058				
	III. НЕТО ГУБИТАК КОЈИ ПРИПАДА УЧЕШЋИМА БЕЗ ПРАВА КОНТРОЛЕ	1059				
	IV. НЕТО ГУБИТАК КОЈИ ПРИПАДА МАТИЧНОМ ПРАВНОМ ЛИЦУ	1060				
	V. ЗАРАДА ПО АКЦИЈИ					
	1. Основна зарада по акцији	1061				
	2. Умањена (разводњена) зарада по акцији	1062				

9. ТОКОВИ ГОТОВИНЕ

ИЗВЕШТАЈ О ТОКОВИМА ГОТОВИНЕ					
ПОЗИЦИЈА	АОП	Износ (у 000 динара)			
		План 01.01- 31.03.2026.*	План 01.01- 30.06.2026.*	План 01.01- 30.09.2026.*	План 01.01- 31.12.2026.*
1	2	3	4	5	6
А. ТОКОВИ ГОТОВИНЕ ИЗ ПОСЛОВНИХ АКТИВНОСТИ					
I. Приливи готовине из пословних активности (1 до 4)					
1. Продаја и примљени аванси у земљи	3001	146.410	295.040	466.800	613.850
2. Продаја и примљени аванси у иностранству	3003				
3. Примљене камате из пословних активности	3004				20
4. Остали приливи из редовног пословања	3005	68.840	93.560	138.500	170.050
II. Одливи готовине из пословних активности (1 до 8)					
1. Исплате добављачима и дати аванси у земљи	3007	41.720	84.830	110.835	152.300
2. Исплате добављачима и дати аванси у иностранству	3008				
3. Зараде, накнаде зарада и остали лични расходи	3009	82.376	167.955	256.140	341.298
4. Плаћене камате у земљи	3010	170	450	670	950
5. Плаћене камате у иностранству	3011				
6. Порез на добитак	3012	550	1.100	1.650	1.910
7. Одливи по основу осталих јавних прихода	3013	19.580	40.630	62.800	74.110
8. Остали одливи из пословних активности	3014				
III. Нето прилив готовине из пословних активности (I - II)	3015	2.014	75	34.705	43.282
IV. Нето одлив готовине из пословних активности (II - I)	3016				
Б. ТОКОВИ ГОТОВИНЕ ИЗ АКТИВНОСТИ ИНВЕСТИРАЊА					
I. Приливи готовине из активности инвестирања (1 до 5)					
1. Продаја акција и удела	3018				
2. Продаја нематеријалне имовине, некретнина, постројења, опреме и биолошких средстава	3019				
3. Остали финансијски пласмани	3020				
4. Примљене камате из активности инвестирања	3021				
5. Примљене дивиденде	3022				
II. Одливи готовине из активности инвестирања (1 до 3)					
1. Куповина акција и удела	3024	6.620	11.410	30.400	46.365

2. Куповина нематеријалне имовине, некретнина, постројења, опреме и биолошких средстава	3025	6.620	11.410	30.400	46.365
3. Остали финансијски пласмани	3026				
III. Нето прилив готовине из активности инвестирања (I - II)	3027				
IV. Нето одлив готовине из активности инвестирања (II - I)	3028				
V. ТОКОВИ ГОТОВИНЕ ИЗ АКТИВНОСТИ ФИНАНСИРАЊА					
I. Приливи готовине из активности финансирања (1 до 7)	3029	15.000	15.000	15.000	14.000
1. Увећање основног капитала	3030				
2. Дугорочни кредити у земљи	3031				
3. Дугорочни кредити у иностранству	3032				
4. Краткорочни кредити у земљи	3033	15.000	15.000	15.000	14.000
5. Краткорочни кредити у иностранству	3034				
6. Остале дугорочне обавезе	3035				
7. Остале краткорочне обавезе	3036				
II. Одливи готовине из активности финансирања (1 до 8)	3037	0	0	3.965	8.965
1. Откуп сопствених акција и удела	3038				
2. Дугорочни кредити у земљи	3039				
3. Дугорочни кредити у иностранству	3040				
4. Краткорочни кредити у земљи	3041				
5. Краткорочни кредити у иностранству	3042				
6. Остале обавезе	3043				
7. Финансијски лизинг	3044				5.000
8. Исплаћене дивиденде	3045	0	0	3.965	3.965
III. Нето прилив готовине из активности финансирања (I - II)	3046	15.000	15.000	11.035	5.035
IV. Нето одлив готовине из активности финансирања (II - I)	3047				
Г. СВЕГА ПРИЛИВ ГОТОВИНЕ (3001 + 3017 + 3029)	3048	161.410	310.040	481.800	627.850
Д. СВЕГА ОДЛИВ ГОТОВИНЕ (3006 + 3023 + 3037)	3049	151.016	306.375	466.460	625.898
Ђ. НЕТО ПРИЛИВ ГОТОВИНЕ (3048 - 3049) ≥ 0	3050	10.394	3.665	15.340	1.952
Е. НЕТО ОДЛИВ ГОТОВИНЕ (3049 - 3048) ≥ 0	3051		0	0	0
Ж. ГОТОВИНА НА ПОЧЕТКУ ОБРАЧУНСКОГ ПЕРИОДА	3052	9.525	9.525	9.525	9.525
З. ПОЗИТИВНЕ КУРСНЕ РАЗЛИКЕ ПО ОСНОВУ ПРЕРАЧУНА ГОТОВИНЕ	3053				
И. НЕГАТИВНЕ КУРСНЕ РАЗЛИКЕ ПО ОСНОВУ ПРЕРАЧУНА ГОТОВИНЕ	3054				
Ј. ГОТОВИНА НА КРАЈУ ОБРАЧУНСКОГ ПЕРИОДА (3050 - 3051 + 3052 + 3053 - 3054)	3055	19.919	13.190	24.865	11.477

10. ОБРАЗЛОЖЕЊЕ БИЛАНСА СТАЊА, БИЛАНСА УСПЕХА И ТОКОВА ГОТОВИНЕ

ОБРАЗЛОЖЕЊЕ ПЛАНИРАНИХ ПОЗИЦИЈА БИЛАНСА СТАЊА, БИЛАНСА УСПЕХА И ТОКОВА ГОТОВИНЕ	
БИЛАНС СТАЊА	<p>Актива: Најзначајнија позиција, која утиче на ниво укупно имовине, је Биолошка средства. Правилним начином газдовања шумама и планском сечом одржава се фонд дрвне запремине, а самим тим и вредност шума.</p> <p>Планирано је улагање у некретнине и опрему - набавка камиона бруто вредности од 30.000.000,00 динара која ће се финансирати из лизинга. Такође планира се за сва завршена улагања измирење свих обавеза.</p> <p>Пасива: Планирано је измиривање свих пореских обавеза, обавеза према запосленима као и обавезе према добављачима. Кредитно задужење по основу овердрафт кредита које је планирано у 2026. години измириваће се редовно.</p>
БИЛАНС УСПЕХА	<p>Приходи су планирани по основу важећег ценовника, на који је дата сагласност Владе Републике Србије-решење 05 број 338-14585/2025 од 30.децембра 2025.године. као и лиценционе продаје дрвних сортимената која је спроведена у децембру 2025. године а односи се на план и реализацију за 2026. годину. Пословни приходи за 2026.годину планирани су на основу пројекције реалних могућности остварења прихода по врсти.</p> <p>Предузеће 85% прихода остварује из сопствених извора, највећим делом по основу газдовања шумама - производња дрвних сортимената и продаја по тржишном принципу. Поред тога, значајан приход је од накнада за обављање делатности у Националном парку Тара, као и наплата улатница у заштићено подручје.</p> <p>Приликом доношења овог плана трошкови су пројектовани сразмерно планираним приходима, односно који трошкови морају настати по врсти и обиму да би се остварио планирани приход. Расходи су планирани у складу са пословним активностима које се очекују током 2026. године. Најзначајнији расходи су расходи који настају по основу зарада, накнада зарада и осталих личних примања. Поштују се смернице о повећању минималне цене рада. Расходи по основу услуга у шумарству се смањују, али још увек су значајни. Смањују се из разлога поромене политике продаје, уводи се лиценциона продаја дрвних сортимената "на пању".</p>
ТОКОВИ ГОТОВИНЕ	<p>Најзначајнији утицај на стање готовине и готовинских еквивалената има новчани прилив по основу продаје дрних сортимената, као и прилив који се остварује по основу наплата накнада за обављање делатности у заштићеном подручју.</p> <p>Одлив по основу зарада, накнада зарада и осталих личних примања чини 55,70% од прилива из пословних активности. Исплате према добављачима (без активности инвестирања) су око 24,81% и одливи по оснивцу јавних прихода око 12,07% учешћа у приливима из пословних активности.</p>

11. ТРОШКОВИ ЗАПОСЛЕНИХ

ТРОШКОВИ ЗАПОСЛЕНИХ (у динарима)					
Р.бр.	Трошкови запослених	План 01.01- 31.03.2026.*	План 01.01- 30.06.2026.*	План 01.01- 30.09.2026.*	План 01.01- 31.12.2026.*
1.	Маса НЕТО зарада (зарада по одбитку припадајућих пореза и доприноса на терет запосленог)	48.111.203	98.320.376	148.522.239	198.651.002
2.	Маса БРУТО 1 зарада (зарада са припадајућим порезом и доприносима на терет запосленог)	65.815.600	134.501.200	203.176.800	271.752.400
3.	Маса БРУТО 2 зарада (зарада са припадајућим порезом и доприносима на терет послодавца)	75.786.664	154.878.133	233.958.087	312.922.891
4.	Број запослених по кадровској евиденцији - УКУПНО**	187	192	192	192
4.1.	- на неодређено време	186	186	185	185
4.2.	- на одређено време	1	6	7	7
5	Накнаде по уговорима ван радног односа				
6	Број прималаца ***				

„Национални парк Тара“ д.о.о. Бајина Башта

7	Превоз запослених на посао и са посла	1.115.000	2.230.000	3.345.000	4.460.000
8	Дневнице на службеном путу	340.000	680.000	1.080.000	1.480.000
9	Накнаде трошкова на службеном путу				
10	Отпремнина за одлазак у пензију	0	1.100.000	2.200.000	3.200.000
11	Број прималаца отпремнине	0	2	4	6
12	Јубиларне награде	2.110.000	3.200.000	6.500.000	7.300.000
13	Број прималаца јубиларних награда	8	11	20	25
14	Смештај и исхрана на терену				
15	Помоћ радницима и породици радника	450.000	1.050.000	2.700.000	3.100.000
16	Стипендије				
17	Остале накнаде трошкова запосленима и осталим физичким лицима	1.200.000	1.800.000	2.300.000	3.900.000
18	Трошкови стручног усавршавања запослених	120.000	240.000	360.000	480.000

12. ДИНАМИКА ЗАПОСЛЕНИХ

ДИНАМИКА ЗАПОШЉАВАЊА

Р. бр.	Основ одлива/пријема кадрова	Број запослених	Р. бр.	Основ одлива/пријема кадрова	Број запослених
	Стање на дан 31.12.2025* године	188		Стање на дан 30.06.2026** године	192
	Одлив кадрова у периоду 01.01-31.03.2026.**	1		Одлив кадрова у периоду 01.07-30.09.2026.**	1
1	<i>истек рада на одређено</i>	1	1	<i>старосна пензија</i>	1
2			2		
	Пријем кадрова у периоду 01.01-31.03.2026.**			Пријем кадрова у периоду 01.07-30.09.2026.**	1
1			1	<i>Радни однос на одређено време</i>	1
2			2		
	Стање на дан 31.03.2026.* године	187		Стање на дан 30.09.2026.** године	192
Р. бр.	Основ одлива/пријема кадрова	Број запослених	Р. бр.	Основ одлива/пријема кадрова	Број запослених
	Стање на дан 31.03.2026** године	187		Стање на дан 30.09.2026.** године	192
	Одлив кадрова у периоду 01.04-30.06.2026.**	1		Одлив кадрова у периоду 01.10-31.12.2026.**	
1	<i>старосна пензија</i>	1	1		
2			2		
	Пријем кадрова у периоду 01.04-30.06.2026.**	6		Пријем кадрова у периоду 01.10-31.12.2026.**	
1	<i>Радни однос на одређено време</i>	6	1		
2			2		
	Стање на дан 30.06.2026.** године	192		Стање на дан 31.12.2026.** године	192

13. НАКНАДЕ ОРГАНА УПРАВЉАЊА И КОМИСИЈА

НАКНАДЕ ОРГАНА УПРАВЉАЊА И КОМИСИЈА (у динарима)					
Р.бр.	Трошкови запослених	План 01.01- 31.03.2026.*	План 01.01- 30.06.2026*	План 01.01- 30.09.2026*	План 01.01- 31.12.2026*
1	Накнаде члановима Скупштине друштва	76.235	304.940	533.645	762.350
2	Број чланова Скупштине друштва	1	1	1	1
3	Накнаде члановима Надзорног одбора	1,297,221	2,594,442	3,382,869	4,171,296
4	Број чланова Надзорног одбора	5	5	3	3
5	Накнаде члановима Комисије за ревизију	0	0	0	0
6	Број чланова Комисије за ревизију	0	0	0	0
7	Накнаде Комисији за _____ (навести која)	0	0	0	0
8	Број чланова Комисије за _____	0	0	0	0

14. ЗАРАДЕ

Укупна средства за зараде увећана за доприносе на зараде, број запослених и просечна зарада по месецима за 2026.* годину - Бруто 1 (у динарима)												
План по месецима 2026.*	СТАРОЗАПОСЛЕНИ**			НОВОЗАПОСЛЕНИ			ПОСЛОВОДСТВО			УКУПНО		
	Број запослених	Укупна зарада	Просечна зарада	Број запослених	Укупна зарада	Просечна зарада	Број запослених	Укупна зарада	Просечна зарада	Број запослених	Укупна зарада	Просечна зарада
Јануар	183	21.253.900	114.208				5	951.300	190.260	188	22.205.200	118.113
Фебруар	183	20.553.900	110.383				5	951.300	190.260	188	21.505.200	114.389
Март	182	21.153.900	114.286				5	951.300	190.260	187	22.105.200	118.210
Април	182	21.213.900	114.835	6	730.000	121.667	5	951.300	190.260	193	22.895.200	118.628
Мај	181	21.213.900	115.470	6	730.000	121.667	5	951.300	190.260	192	22.895.200	119.246
Јун	181	21.213.900	115.470	6	730.000	121.667	5	951.300	190.260	192	22.895.200	119.246
Јул	181	21.211.900	115.470	7	862.000	123.143	5	951.300	190.260	193	23.025.200	119.302
Август	180	21.011.900	115.000	7	862.000	123.143	5	951.300	190.260	192	22.825.200	118.881
Септембар	180	21.011.900	115.000	7	862.000	123.143	5	951.300	190.260	192	22.825.200	118.881
Октобар	180	21.011.900	115.000	7	862.000	123.143	5	951.300	190.260	192	22.825.200	118.881
Новембар	180	21.011.900	115.000	7	862.000	123.143	5	951.300	190.260	192	22.825.200	118.881
Децембар	180	21.111.900	115.556	7	862.000	123.143	5	951.300	190.260	192	22.925.200	119.402
УКУПНО	2.173	252.974.800	1.375.675	60	7.362.000	1.103.857	60	11.415.600	2.283.120	2.293	271.752.400	1.422.060
ПРОСЕК	181	21.081.233	114.640	7	818.000	122.651	5	951.300	190.260	191	22.646.033	118.505

Укупна средства за зараде увећана за доприносе на зараде, број запослених и просечна зарада по месецима за 2026.* годину - Бруто 2 (у динарима)												
План по месецима 2026.*	СТАРОЗАПОСЛЕНИ**			НОВОЗАПОСЛЕНИ			ПОСЛОВОДСТВО			УКУПНО		
	Број запослених	Укупна зарада	Просечна зарада	Број запослених	Укупна зарада	Просечна зарада	Број запослених	Укупна зарада	Просечна зарада	Број запослених	Укупна зарада	Просечна зарада
Јануар	183	24.473.866	133.737				5	1.095.422	219.084	188	25.569.288	136.007
Фебруар	183	23.667.816	129.332				5	1.095.422	219.084	188	24.763.238	131.719
Март	182	24.358.716	133.839				5	1.095.422	219.084	187	25.454.138	136.118
Април	182	24.427.806	134.219	6	840.595	140.099	5	1.095.422	219.084	193	26.363.823	136.600
Мај	181	24.427.806	134.960	6	840.595	140.099	5	1.095.422	219.084	192	26.363.823	137.312
Јун	181	24.427.806	134.960	6	840.595	140.099	5	1.095.422	219.084	192	26.363.823	137.312
Јул	181	24.425.503	134.948	7	992.593	141.799	5	1.095.422	219.084	193	26.513.518	137.376
Август	180	24.195.203	134.418	7	992.593	141.799	5	1.095.422	219.084	192	26.283.218	136.892
Септембар	180	24.195.203	134.418	7	992.593	141.799	5	1.095.422	219.084	192	26.283.218	136.892
Октобар	180	24.195.203	134.418	7	992.593	141.799	5	1.095.422	219.084	192	26.283.218	136.892
Новембар	180	24.195.203	134.418	7	992.593	141.799	5	1.095.422	219.084	192	26.283.218	136.892
Децембар	180	24.310.353	135.058	7	992.593	141.799	5	1.095.422	219.084	192	26.398.368	137.492
УКУПНО	2.173	291.300.484	1.608.724	60	8.477.343	1.271.092	60	13.145.064	2.629.013	2.293	312.922.891	1.637.502
ПРОСЕК	181	24.275.040	134.060	7	941.927	141.232	5	1.095.422	219.084	191	26.076.908	136.459

15. ОБРАЗЛОЖЕЊЕ ЗАРАДЕ, НАКНАДЕ И ЗАПОСЛЕНИХ

ОБРАЗЛОЖЕЊЕ ЗАРАДА, НАКНАДА И БРОЈА ЗАПОСЛЕНИХ ВЗ:П0С8В3:ПВ3:П5В3:П3В3:П1В3:П0	
ТРОШКОВИ ЗАПОСЛЕНИХ	<p>Маса средстава за зараде планирана је у складу са Колективним уговором “Национални парк Тара” д.о.о. и Анекса I Колективног уговора на који је Влада РС дала сагласност Закључаком 05 број 11-699/2026 29.01.2026. године. Маса зарада је увећана по основу: повећања минималне зараде у 2026. години, повећања минулог рада (0.4%), оствареног учинка дела запослених (радници у производњи, секачи, возачи камиона и трактора, чија зарада зависи од оствареног учинка - норме) и 5,1% на основу Анекса I Колективног уговора. Укупна планирана маса износи 271.752.400,00 динара - Бруто 1. Просечна зарада износи 118.505,00 динара док је просечна зарада пословодства 190.260, динара - Бруто 1.</p> <p>Трошкови превоза запослених као и дневнице су незнатно повећане у односу на прошлу годину. Отпремнине су планиране за 6 запослених, два запослена испуњавају оба услова за пензију док 4 запослена испуњавају један од услова за пензију, из тог разлога планиране су и зараде за ова 4 запослена.</p> <p>У 2026. години 25 запослених остварује право на јубиларну награду која се исплаћује за 10, 20, 30 и 40 година радног стажа. Солидарна помоћ се исплаћује за случај болести, здравствене рехабилитације или инвалидности запосленог или члана породице највише до неопорезивог износа. Трошкови погребних услуга у случају смрти запосленог, брачног друга, деце, родитеља или члана породичног домаћинства се исплаћује највише до неопорезивог износа.</p> <p>У оквиру осталих накнада запосленима и физичким лицима планира се поклон деци запослених на крају године, помоћ угроженим физичким лицима и деци у случају болести, дневнице физичким лицима која нису запослена у предузећу, а обављају неку активност за предузеће. Планирани су и трошкови семинара и вебинара за усавршавање запослених.</p>
НАКНАДЕ ОРГАНА УПРАВЉАЊА И КОМИСИЈА	<p>Накнада за Органе управљања је планирана на основу одлуке Надзорног одбора број 1669/7 од 18.12.2025. године која је у складу са Уредбом о критеријумима за дефинисање зарада, односно накнада за органе друштва капитала (Сл. гл. РС бр.101/2025). Накнада за председника скупштине у износу од 49.400,00 динара месечно планирана је од 01.03.2026.године. За период 01.01-30.06.2026 године планирана је накнада за 5 чланова Надзорног одбора и то за председника Надзорног одбора и четири члана . За период 01.07-31.12.2026. године планирана је накнада за председника Надзорног одбора и два члана. Накнада за председника Надзорног одбора износи 60.400,00 динара месечно, а за чланове 54.950,00 динара месечно. Укупно планирана средства за Органе управљања износе 4.933.646,00 динара бруто (нето са припадајућим порезима и доприносима). Друштво има формирану комисију за ревизију, али накнада за ову комисију није планирана.</p>
БРОЈ ЗАПОСЛЕНИХ И АНГАЖОВАНИХ ЛИЦА	<p>У 2026. години планиран је пријем 7 запослених у радни однос, од тога 1 нк радник, због сезонског карактера послова у шумарству, на пословима уговор - истовар дрвних сортимената. Планом успостављања контроле уласка у “Национални парк Тара” и активирањем улазних капија планира се пријем 2 радника са седмим степеном образовања, и 4 радника са средњом стручном спремом. Два запослена радника испуњавају оба услова, док 4 радника испуњавају један од услова за одлазак у пензију. Једном запосленом истиче уговор о раду на одређено време. Планиран број запослених на дан 31.12.2026. године је 192.</p>
ПОСЛОВОДСТВО	<p>Пословодство чини пет чланова, од тога један директор предузећа и четири извршна директора сектора. Зараде за исте су планиране по цени рада на основу важећег Колективног уговора и Анекса I Колективног уговора на који је Влада РС дала сагласност Закључаком 05 број 11-699/2026 29.01.2026. године увећане за 0.4% за минули рад. Планирана маса за зараде по месецима као и укупно на годишњем нивоу је у складу са смерницама. Планирана просечна месечна нето зарада извршних директора износи 127.000,00,00 динара. Планирана месечна нето зарада директора износи 165.000,00 динара и у складу је са Законом о утврђивању максималне зараде у јавном сектору (Сл.гласник 93/2012). и Уредбом о критеријумима за дефинисање зарада, односно накнада за органе друштва капитала (Сл. гл. РС бр.101/2025)</p>

16. ПРИХОДИ ИЗ БУЏЕТА

СУБВЕНЦИЈЕ И ОСТАЛИ ПРИХОДИ ИЗ БУЏЕТА (у динарима)					
План за период 01.01-31.12.2026. године**					
Намена	Субвенције / Остали приходи из буџета*	01.01. до 31.03.	01.01. до 30.06.	01.01. до 30.09.	01.01. до 31.12.
Средстава за субвенционисање заштићених природних добара од националног интереса у 2026. години	субвенција	45.720.000	45.720.000	45.720.000	45.720.000
Средстава за одрживи развој и унапређење шумарства Републике у 2026.години	субвенција		17.000.000	17.000.000	34.000.000
Средстава за одрживи развој и унапређење ловства Републике у 2026.години	субвенција		750.000	750,000	1.500.000
Специјализоване услуге-средства за стручне послове у шумама сопственика	остали приход	875.000	1.750.000	2.625.000	3.500.000
	УКУПНО	46.595.000	65.220.000	66.095.000	84.720.000

Планирана средства субвенција потражују се по разделу 24 и 25 Закона о буџету за 2026. Годину (Службени гласник број108/25).

1. Средства за субвенционисање заштићених природних добара од националног интереса у 2026. години повлаче се на основу јавног позива Министарства заштите животне средине након доношења Уредбе о коришћењу средстава. Уредба и јавни позив се доносе у првом кварталу и тада се врши и расподела средстава и уговарање. Средства се распоређују на основу Програма управљања Националним парком Тара за 2026.годину на који сагласност даје Министарство заштите животне средине и планирана су у износу од 45.720.000 динара. Средства се уплаћују у једној трансакцији а троше се у складу са Програмом управљања до краја текуће године. Намена средстава за субвенционисање заштићених природних добара је: чување, одржавање и презентација подручја (зараде чувара, опрема, гориво), праћење и унапређење стања заштићеног подручја (мониторинзи врста и станишта) и уређење простора (уређење излетишта и опремање објеката). Средства се планирају из области заштита животне средине - заштита природе, раздео – 25 - Министарство заштите животне средине, глава 25.0-Министарство заштите животне средине, програм 0405 - заштита природе и климатске промене, функција 560 - заштита животне средине неklasификована на другом месту, програмска активност 0002 - подстицаји за програме управљања заштићеним природним добрима од националног интереса, економска класификација 451 -субвенције јавним нефинансијским предузећима и организацијама.

2. Средства за одрживи развој и унапређење шумарства Републике у 2026. години, се повлаче по основу расписаног конкурса по Уредби о утврђивању Годишњег програма коришћења средстава за одрживи развој и унапређење шумарства Републике Србије за 2026. годину и уговарања (други квартал). На основу склопљених уговора, авансним уплатама повлачи се 50% уговорених средстава, а преостали део, након завршених и примљених радова у четвртном кварталу. Средства су планирана за изградњу шумских путева, заштиту шума и производњу садница. Средства се планирају из Управе за шуме Републике Србије - раздео - 24 Министарство пољопривреде, шумарства и водопривреде, глава 24.4 - Управа за шуме, програм 0106 - Развој шумарства и ловства, функција 420 - пољопривреда, шумарство, лов и риболов, програмска активност 0002-одрживи развој унапређење шумарства, економска класификација 451-субвенције јавним нефинансијским предузећима и организацијама.

3. Средства за одрживи развој и унапређење ловства Републике у 2026. години, повлаче се након јавног позива и доношења Закључка Владе Републике Србије о расподели средстава Годишњем програму коришћења средстава за одрживи развој и унапређење ловства Републике Србије у 2026. години и уговарања (други квартал). На основу склопљеног уговора, авансном уплатом повлачи се 50% уговорених средстава, а преостали део, након завршених и примљених радова у четвртном кварталу. Средства су планирана за прихрану дивљачи, опрему и хватање и транслокација дивокоза. Средства су планирана из средстава за одрживи развој ловства Републике Србије – раздео – 24 - Министарство пољопривреде, шумарства и водопривреде, глава 24.4 - Управа за шуме, програм 0106 - Развој шумарства и ловства, функција 420 - пољопривреда, шумарство, лов и риболов, програмска активност 0003 - одрживи развој и унапређење ловства, економска класификација 451 - субвенције јавним нефинансијским предузећима и организацијама.

4. Специјализоване услуге-средства за стручне послове у шумама сопственика повлаче се из Министарства пољопривреде, шумарства и водопривреде - Управа за шуме, по захтеву за стручне послове у шумама сопственика (зараде стручне службе). Планирана средства планирају се са: раздео-24- Министарство пољопривреде, шумарства и водопривреде, глава 24.4 - Управа за шуме, програм 0106 - развој шумарства и ловства, функција 420 - пољопривреда, шумарство, лов и риболов, програмска активност 0004 - управљање у шумарству и ловству, економска класификација 424-специјализоване услуге. Уговорена средства исплаћују се у четири једнаке трансакције по кварталима.

17. КРЕДИТНА ЗАДУЖЕНОСТ

КРЕДИТНА ЗАДУЖЕНОСТ (у динарима)								
Назив кредитора	Назив кредита / Пројекта	Година повлачења кредита	Гаранција државе Да/Не	Оригинална валута	Уговорени износ кредита у динарима	Стање кредитне задужености на дан 31.12.2025*. године у динарима	Износ отплате током 2026. **године	Стање кредитне задужености у динарима на дан 31.12.2026**. године
Банка ИНТЕСА	овердрафт-краткорочни кредит	2025	не	рсд	15,000,000	14,000,000		14,000,000
Лизинг кућа	лизинг	2026	не	рсд	30,000,000	0	5,000,000	25,000,000
Укупно кредитно задужење						14,000,000		39,000,000
од чега за ликвидност						14,000,000		14,000,000

Овердрафт-краткорочни кредит се користи за текућу ликвидност предузећа.

Лизинг се користи за куповину опреме - камион, која се планира за децембар 2026. године. План отплате лизинга је 36 месеци.

18. ИНВЕСТИЦИЈЕ

ПЛАН ИНВЕСТИЦИЈА (у динарима)										
Редни број	Назив инвестиције	Година почетка финансирања пројекта	Година завршетка финансирања пројекта	Укупна вредност пројекта	Реализовано закључно са 31.12.2025. године	План реализације током 2026. године				План реализације закључно са 31.12.2026.** године
						План 01.01-31.03.	План 01.01-30.06.	План 01.01-30.09.	План 01.01-31.12.	
1	Инвестиција опремања објекта «Шумарске куће» Митровац - намештај	2025	2026	4.300.000	900.000		2.000.000	3.400.000	3.400.000	4.300.000
2	Инвестициј на објекта на Предовом Крсту , Заовинама и Перућцу - замена столарије и израда намештаја	2026	2026	780.000			140.000	540.000	780.000	780.000

„Национални парк Тара“ д.о.о. Бајина Башта

3	Набака и поставка камера за електронску наплату уласка возила (Секулић и К.Баре) и уградња алармног и видео обезбеђења на Митровацу	2026	2026	2.500.000			2.000.000	2.000.000	2.500.000	2.500.000
4	Набавка камиона	2026	2026	25.000.000					25.000.000	25.000.000
5	Набавка и постављање јавних тоалета	2026	2026	1.000.000				500.000	1.000.000	1.000.000
6	Набавка радних уређаја и машина	2026	2026	1.685.750		200.000	1.150.750	1.685.750	1.685.750	1.685.750
7	Набавка техничке опреме	2026	2026	785.000			350.000	700.000	785.000	785.000
8	Набавка опреме и уређаја за службе	2026	2026	2.120.000		200.000	900.000	2.120.000	2.120.000	2.120.000
9	Радови на уређењу излетишта Хајдучка чесма, Ораси и полетишта за параглајдинг на Ослуши	2026	2026	5.800.000			2.800.000	3.300.000	5.800.000	5.800.000

„Национални парк Тара“ д.о.о. Бајина Башта

10	Израда и постављање мобилијара на шетним стазама, израда и постављање планинарских и путоказних табли	2026	2026	3.080.000			1.000.000	2.830.000	3.080.000	3.080.000
11	Поправка кровова на објектима у механичарској радионици, на објекту "Сушара" и на објекту „Ловачки дом“ у Растишту	2026	2026	1.850.000		350.000	750.000	1.850.000	1.850.000	1.850.000
12	Грађевинско занатске поправке и молерски радови	2026	2026	1.295.000			1.250.000	1.250.000	1.295.000	1.295.000
13	Изгардања и реконструкција шумских путева и поправка влака	2026	2026	33.800.000			14.400.000	17.400.000	33.800.000	33.800.000
14	Израда пројеката	2026	2026	4.200.000		500.000	900.000	1.890.000	4.200.000	4.200.000
15	Откуп шумског земљишта	2026	2026	5.000.000				5.000.000	5.000.000	5.000.000
			УКУПНО:	93.195.750	900.000	1.250.000	27.640.750	44.465.750	92.295.750	93.195.750

1. Инвестиција опремања објекта «Шумарске куће» Митровац - односи се на израду и уградњу намештаја по мери, према пројекту, средства планирана из субвенције Министарства заштите животне средине.
2. Инвестиција на објектима на Предовом крсту, Заовинама и Перућцу - односи се на замену столарије и израда намештаја у апартманима на Предовом крсту, израду намештаја у Заовинама, (објекат Луке) и израда намештаја у контролном пункту за ловство Перућац.
3. Набака и поставка камера за електронску наплату уласка возила и уградња алармног и видео обезбеђења на Митровацу - инвестиција се односи на набавку и инсталирање камера и опреме за електронску наплату уласка моторних возила на локалитету Секулић и на Калуђерским Барама (средства планирана из субвенције Министарства заштите животне средине). Други део инвестиције односи се на техничко обезбеђење објекта - набавка камера и алармног система за објекте на Митровцу.
4. Набавка камиона за потребе коришћења шума, за потребе превоза дрвних сортимената са терена до стоваришта. Планирана куповина возила на лизинг.
5. Набавка и постављање јавних тоалета - планирана набавка тоалета и постављање на јавним површинама на шеталиштима и видиковцима националног парка.
6. Набавка радних уређаја и машина - инвестиција се односи на набавку радних уређаја (тримера, тарупа, моторних тестера, машине за вађење садница, садилице), система за орошавање садница, опреме за испитивање вода, сонера за риболовне воде. Средства су делом планирана из субвенције Министарства заштите животне средине и Министарства пољопривреде, шумарства и водопривреде.
7. Набавка техничке опреме - инвестиција се односи на набавку беле технике, кухињских елемената и телевизора за апартмане.
8. Набавка опреме и уређаја за службе - инвестиција се односи на набавку опреме за стручне службе (рачунари, пиштољи за чуваре, камере и фотозамке, двогледи, термовизијска камера, опрема за накнаде и записнике). Средства су делом планирана из субвенције Министарства заштите животне средине и Министарства пољопривреде, шумарства и водопривреде.
9. Радови на уређењу излетишта Хајдучка чесма, Ораси и полетишта за параглајдинг на Ослуши - односе се на уређење постојећих излетишта Хајдучка чесма у Шљивовици, постојећег излетишта Ораси у Рачи и полетишта за параглајдинг на Ослуши. Средства су делом планирана из субвенције Министарства заштите животне средине.
10. Израда и постављање мобилијара на шетним стазама, израда и постављање планинарских и путоказних табли - инвестиција се односи на замену дотрајалог мобилара (клуба, табли, надстрешница) на видиковцима, израду мобилара дуж стазе за Панораму (К.баре), израду планинарских и путоказних табли. Средства су делом планирана из субвенције Министарства заштите животне средине.

11. Поправка кровова на објектима, односи се на замену крова у механичарској радионици, на објекту "Сушара" и на објекту „Ловачки дом“ у Растишту.
12. Грађевинско занатске поправке и молерски радови - односе се на ванредне грађевинско занатске поправке и молерске радове у објектима.
13. Изградња и реконструкција шумских путева и поправка влака - активност на изградњи нових шумских путева (субвенција Министарства пољопривреде, шумарства и водопривреде) и одржавању и поправци постојећих шумских путева и влака.
14. Израда пројеката - односи се на израду пројекта санације лугарнице Батура, пројеката шумских путева, израда пројеката уређења простора, главног пројекта за реновирање Центра за посетиоце Бајина Башта и пројектне документације за употребну дозволу за улазну капију Калуђерске баре. Средства су делом планирана из субвенције Министарства заштите животне средине.
15. Откуп шумског земљишта - инвестиција се односи на откуп шумског земљишта у првом степену заштите. Средства су планирана из субвенције Министарства заштите животне средине.

Председник Надзорног одбора

Предраг Петровић